



## Thème 1

S'ÉQUIPER  
ET COMMUNIQUER

## Fiche professionnel n°3

# Quels outils numériques utiliser pour une coéducation de qualité ?

Au collège, les outils numériques sont de plus en plus présents. Ils doivent servir la communication entre personnels de l'établissement, élèves et parents. Pourtant, certaines familles sont en difficulté pour utiliser ces outils. Cette fiche liste des pistes pour accompagner l'utilisation des outils numériques dans le cadre scolaire.

## FOCUS

↳ **Fiche n°2 thème 1**  
(mallette collège parent)

Comment être accompagné pour suivre la scolarité de mon enfant au collège ?

↳ **TED-I**

## Permettre la connexion de tous les élèves

En début d'année, s'assurer que les élèves ont accès à un équipement numérique et à une connexion permet d'envisager des solutions :

- Pour aider les élèves à **faire leurs devoirs** : ouvrir le C.D.I en dehors de leurs heures de cours, proposer aux élèves de télécharger les devoirs au collège pour les faire chez eux sans connexion...
- Pour la gestion du **matériel** : mettre à disposition des équipements informatiques pendant les temps de permanence, proposer un prêt de matériel à la maison ; orienter les familles vers des partenaires pour trouver des accès numériques et un équipement à moindre coût.
- En cas de **maladie grave** de longue durée : mettre en place le programme TED-I.

**À SAVOIR** : les familles en difficulté ne sont pas seulement dans les Quartiers « Politiques de la ville » puisqu'environ **4 élèves sur 10** en situation de pauvreté sont scolarisés dans des quartiers / villes ordinaires.

## FOCUS

↳ **Outils pour travailler à distance**

↳ **R.G.P.D et 10 principes clés pour protéger les données des élèves**

## Harmoniser et sécuriser les usages

Choisir un outil numérique unique pour un même usage réduit les difficultés des parents et des élèves.

Les interfaces mises à disposition des établissements comme les E.N.T, les « Apps » et le Catalogue des Logiciels Libres du S.I.L.L sont sécurisées, respectent le R.G.P.D et donc toutes les données personnelles ainsi que la sécurité juridique des professionnels.

Un **tableau** en fin de document peut être complété en conseil pédagogique et communiqué aux familles.

## FOCUS

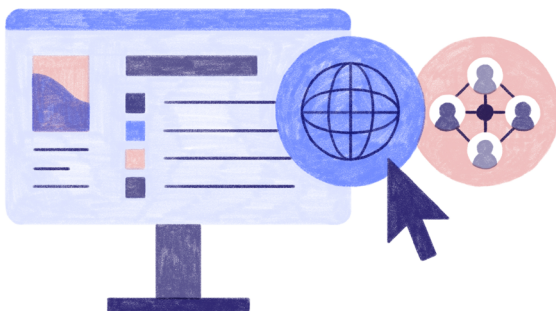
↳ Usages pédagogiques et données à caractère personnel

## Accompagner la prise en main des outils numériques

Les réunions de rentrée et les rencontres parents-professeurs permettent de présenter les outils numériques utilisés toute l'année et leurs usages. De nombreux **tutoriels** sont disponibles et peuvent être conseillés aux familles sur le site de l'établissement ou l'Espace Numérique de Travail (E.N.T).

La prise en main des outils utilisés par les élèves doit être effectuée en classe pour éviter les difficultés des élèves et familles à la maison.

Pour les familles, cette prise en main peut être accompagnée lors de **temps collectifs** (en début d'année par exemple) et de **permanences** au fil de l'année en partenariat avec les associations de parents d'élèves ou d'autres partenaires (Programme de Réussite Éducative par exemple).



**À SAVOIR :** penser à prévoir un lieu pérenne préservant la confidentialité des échanges lorsqu'une famille demande de l'aide pour utiliser les outils utilisés par le collège.

*Pour aller plus loin*

↳ Le cahier de texte numérique

↳ Idées fausses sur la pauvreté

↳ Catalogue des logiciels libres du SILL

## SYNTHÈSE

**L'accompagnement des parents à la prise en main des outils numériques est essentiel. Il permet de favoriser l'implication des parents dans la scolarité de leurs enfants, d'explicitier le choix des outils utilisés du collège et d'installer une communication sécurisée avec les familles.**

## TEXTES OFFICIELS

---

### Liens avec le référentiel de compétences enseignants

- Tirer le meilleur parti des outils, des ressources et des usages numériques, en particulier pour permettre l'individualisation des apprentissages et développer les apprentissages collaboratifs.
- Coordonner ses interventions avec les autres membres de la communauté éducative.
- Œuvrer à la construction d'une relation de confiance avec les parents.
- Utiliser efficacement les technologies pour échanger et se former.
- Communiquer aux élèves et aux parents les résultats attendus au regard des objectifs et des repères contenus dans les programmes.

### Liens avec le référentiel des compétences professionnelles spécifiques aux conseillers principaux d'éducation

- Faciliter le traitement et la transmission des informations en provenance ou à destination de l'équipe de direction, des personnels de l'établissement, des élèves et des parents, notamment par l'usage des outils et ressources numériques.
- Promouvoir, auprès des élèves et de leurs parents, les principes d'organisation et les règles de vie dans un esprit éducatif.
- Œuvrer à la continuité de la relation avec les parents et collaborer avec tous les personnels de l'établissement en échangeant avec eux des informations sur le comportement et l'activité de l'élève – ses résultats, ses conditions de travail, son assiduité – afin de contribuer à l'élaboration de réponses collectives pour aider les élèves à surmonter les difficultés qu'ils rencontrent.

# Personnes à solliciter pour suivre la scolarité de mon enfant

PROPOSITION DE TABLEAU À COMPLÉTER

| SERVICES PÉDAGOGIQUES   | ↘ USAGES  | ↘ OUTIL, MODALITÉS, PUBLIC CIBLE |
|---|---|----------------------------------|
| Cahier de texte numérique   | Consulter les devoirs et le travail fait en cours         |                                  |
| Espaces de stockage commun élèves - enseignants<br>(Lien FileSender pour les fichiers volumineux) | Accéder aux supports de classe                            |                                  |
| Catalogue C.D.I   | Consulter les ressources du C.D.I                         |                                  |
| .....   | .....   |                                  |
| <b>VIE SCOLAIRE</b>   |   |                                  |
| Notes et compétences  | Consulter les résultats scolaires, les progrès de l'élève |                                  |
| Absences, retards   | Signaler les absences ou retard des élèves                |                                  |
| .....   | .....   |                                  |
| <b>OUTILS DE COMMUNICATION</b>  |   |                                  |
| Site ou ENT   | Signaler les absences ou retard des élèves                |                                  |
| .....   | .....   |                                  |